

# **electrosec AC-074**

## **GÜVENLİK AMAÇLI PROXIMITY OFF-LINE ve ON-LINE KARTLI GEÇİŞ KONTROL SİSTEMİ**

---



*Montaj ve Programlama  
Kılavuzu*

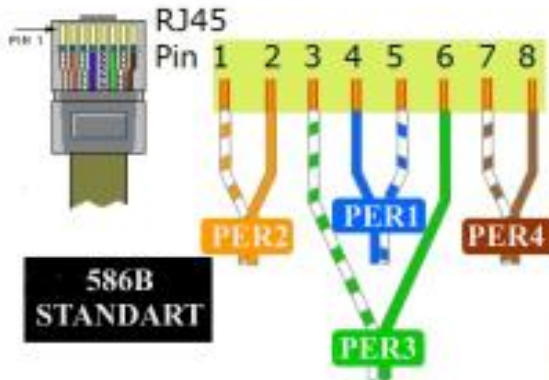
---

## AC-074 PANEL TEKNİK ÖZELLİKLERİ

Kablolu Yapısı	: 3 Kablo Bağlantılı Multidrop Sistemi (+12V, GND, Data)
Sistem Tesiisat Kablosu	: 3x0.22 LIY(SI) CY Blendajlı Kablo
Kart ve Olay Hafızası	: 4095 Kart kapasiteli, 58250 olay hafızası
Kart Oku. Kapasitesi	: 76 Kart Okuyucu(keypad dahil)
Aktarım Hızı (Pc.)	: 1/1000 BASE-T Networks
Aktarım Hızı (Ko.)	: 2400 Baut Rate Aktarım Hızı (Kart Okuyucular İçin)
Kablo Mesafesi (Ko.)	: Kart Okuyucular ile Arasında 400Mt.
Kablo Mesafesi (Pc.)	: Bilgisayar ile arasında ethernet kablosu uzunluğunda
Bilgisayar Çıkışı	: RJ-45 Konnektör (586B STANDART)
Okuyucular Çıkışı	: Okuyucular için 3pin Vidalı Klemens (+12Vdc,Gnd,Data)
Konnektör Tipi (Ps.)	: Besleme girişi için 2pin Vidalı Klemens (16 Vac.)
Konnektör Tipi (Akü)	: Akü girişi için 2pin Vidalı Klemens (-Gnd, +12Vdc.)
Konnektör Tipi (Yn.)	: Yangın girişi için 2pin Vidalı Klemens (-Gnd, No,Kontakt)
Yangın ve Otomasyon	: 2A. Analog Röle Çıkışları
Giriş/Çıkış Voltajı	: 16Vac. 40W / 13Vdc. Sınır 1A Sürekli 750Ma
Akü Tipi, Voltajı	: Kuru Tip Ni.Cd. 12Vdc. 7/ah. StepDown şarj devresi.
Çalışma Isısı	: -10 C ile +60 C arası
Boyutlar (mm.)	: En 285 X Boy 298 X Genişlik 78 Metal paslanmaz Kasa
Ağırlık (Akü Dahil)	: 4000 Gr.



### RJ-45 ETHERNET 586B KABLULAMA STANDARTI



### KEYPAD TUŞ ve EKRAN FONKSİYONLARI



### KULLANIM ÖMRÜ

T.C. Sanayi ve Ticaret Bakanlığının belirlediği cihaz kullanım ömrü 5 yıldır.

### BAKIM ONARIM

Cihazı kuru tutun eğer ıslanırsa onu hemen kurulum sıvılar elektronik devrelere zarar verebilecek mineraller içerir, normal ısı ortamlarında saklayın ısı fazlası ve eksikliği elektronik aletlerin ömrünü kısaltır, plastik kısımları deformasyona uğratar.

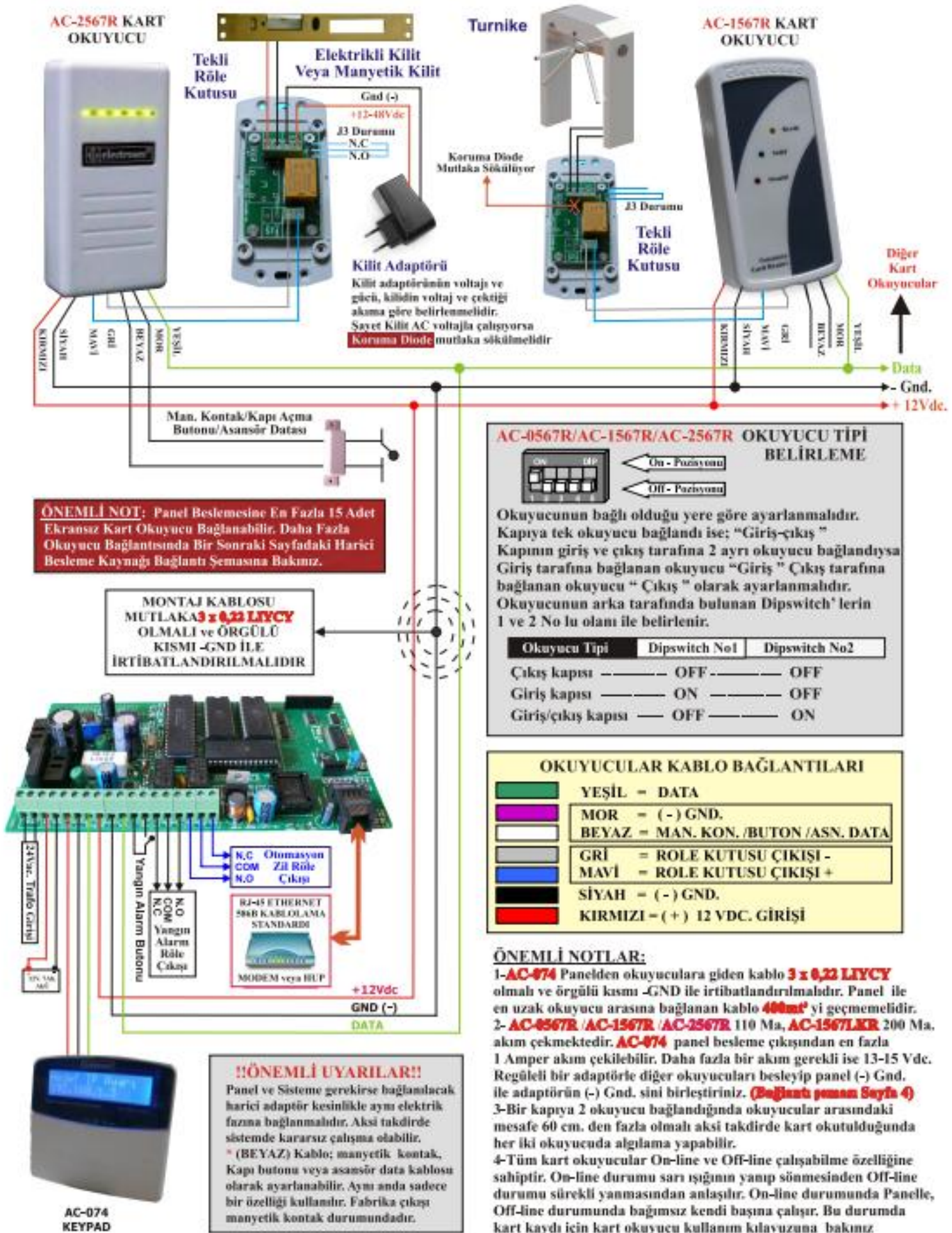
### KULLANIM HATALARI

Voltaj düşüklüğü veya fazlalığı; hatalı elektrik tesisi; ürünlerin etiketinde yazılı voltajdan farklı voltajda kullanma nedenlerinden meydana gelecek hasar ve arızalar, ürünün kullanım kılavuzlarında yer alan hususlara aykırı kullanılmasından kaynaklanan arızalar garanti dışıdır.

### TAŞIMA BİLGİLERİ

Cihaz nakliye sırasında düz bir zemine sabitlenmelidir, nemli ve ıslak ortamlarda bulundurulmamalıdır.





## ÇİFT YÖNLÜ MANYETİK KİLİT BAĞLANTI ŞEKLİ



## ÇİFT YÖNLÜ ELEKTRİK KİLİT BAĞLANTI ŞEKLİ



## HARİCİ BESLEME KAYNAĞI BAĞLANTI ŞEMASI





**PANELİ DEVREYE ALMA**

Tüm kart okuyucuların kablo bağlantıları şemaya göre yapıldıktan sonra güç kablosu prize takılır. Daha sonra "AC-074ETH" panel içerisinde bulunan akü bağlantısı yapılır. AC-074 Keypad LCD ekran üzerinde yandaki menü çıkar ve sisteme bağlı kart okuyucular üzerindeki sarı veya yeşil ışık sürekli yanıp sönmeye başlar.

**AC-074 KEYPAD MENÜ**

Fabrika şifresi "#5678" olan şifre tuşlandıktan sonra ekrana yandaki menu gelir. Panel ayarları için "A" tuşuna basınız. Okuyucu ayarları için "B" tuşuna basınız ve AC-1567LKR Kullanım klavuzuna bakınız

**PANEL MENU**

**1-OKUYUCU TEST:** Panele bağlı ve adresli okuyucu testini yapmanızı

sağlar. "C" onay tuşuna bastığınızda Okuyucu test ediliyor Lütfen Bekleyin! Yaklaşık 5 Sn. sonra ekrana

XX adet okuyucu bulundu diye bilgi ekranı gelir. Böylece sisteme bağlı okuyucuların kaç adet olduğunu öğrenebilirsiniz.

Okuyucu Test  
Lütfen Bekleyin!

01-01-2013 00:00  
AC-074 Devrede ^ ⚡

PANEL MENU → A  
OKUYUCU MENU → B

PANEL MENU A ^  
Okuyucu Test B v

Bulunan Okuyucu  
Sayısı: XX Adet

**2-OKUYUCU SÜRE:** Şayet sisteme bağladığınız okuyucularınızı kilit, turnike, bariyer gibi cihazlara bağladıysanız role çekme süresini ayarlayabilmenizi sağlar. Bunun için "C" onay tuşuna basıp süresini değiştireceğiniz okuyucunun adres numarasını girdikten sonra 1-99Sn olarak ayarlayabilirsiniz.

Okuyucu Süre  
Adres Seç: \*\*

Bulunan Süre  
Süre Gir: \*\*

PANEL MENU A ^  
Okuyucu Süre B v

XX Nolu okuyucu  
Programlandı

**3-OKUYUCU ADRES:** Sistem "Multidrop" tek kablo üzerinden çalıştığı için bağlı okuyucuların tek tek ayrı ayrı adreslere programlanması gerekir. Sistemde otomatik ve manual olmak üzere 2 tip adresleme şekli vardır.

Okuyucu Adres menüsüne gelip "C" onay tuşuna basılır ve ekrana yandaki yazı gelir. Burada "adres seç" in yanında "\*\*" çıkar. İlk okuyucuyu programlarken mutlaka "01" no lu adresten başlayınız. Bu işlemi sisteme kaç adet okuyucu bağlayacaksanız sırayla tekrar ediniz. Sisteme Max.75 okuyucu bağlayabilirsiniz.

Okuyucunun adresini belirledikten sonra "C" onay tuşuna bastığınızda Yandaki şekli ile açılan menüden kart okuyucu rölesinin çekili kalma zamanını 1-99 Sn. olarak ayarlayabilirsiniz.

Daha sonra "C" tuşuna basıldığında ekrana yandaki uyarı mesajı gelir. Burası adreslemenin en önemle dikkat edilecek yeridir. Bağlı bulunan okuyucular içinde sadece 1 tanesinin okuyucu arkasındaki "5" nolu dipswitch' inin "on" konumunda olması gerekir. Bunun anlamı göndereceğimiz bilgilerin sadece "5" nolu dipswitch'i "on" olan okuyucu tarafından algılanıp adresleneceğidir. "C" tuşuna bastığınızda bu bilgiler okuyucuya gönderilir.



PANEL MENU A ^  
Okuyucu Adres B v

Okuyucu Süre  
Adres Seç: \*\*

Bulunan Süre  
Süre Gir: \*\*

Okuyucuyu ADRES  
KONUMUNA Getirin

“PROGRAMLANDI” mesajı ile birlikte gönderdiğiniz adresi ve programladığınız okuyucuyu not ediniz. Çünkü bu adresi kesinlikle başka bir okuyucuya göndermememiz gerekiyor. Diğer okuyucuları programlarken bu notlar sizin aynı adresi başka okuyucuya göndermemeniz için yardımcı olacaktır. Her adreslediğiniz okuyucudan sonra okuyucu arkasındaki “5” nolu dipswitch’ i tekrar eski konumuna getiriniz. Bu işlemi bağlı bulunan tüm kart okuyuculara uyguladıktan sonra; “Okuyucu Test” menüsüne gelinip “C” tuşuna basılır. Sistem adreslediğiniz okuyucuları test ederek adedini gösterir. Sisteme bağlanan kart okuyucu adedi ile test sonucu adetleri kesinlikle birbirlerinin aynı olması gerekir. Aynı değilse mutlaka adresleme yapılmamış veya aynı adres birden fazla okuyucuya gönderilmiştir.

XX Nolu okuyucu  
Programlandı



**MANUAL ADRESLEME UYARI:** Sisteme bağlanan kart okuyucular içinde aynı adres numarasında birden fazla okuyucu olamaz. Bu yüzden kaydettiğiniz kapı numarasını bir başka okuyucuya kesinlikle kaydetmeyiniz.

**4-OTOMATİK ADRES:** İlk kurulum esnasında ve “sisteme 20 adetten az okuyucu bağlı” ise yapılması önemle tavsiye edilir.

PANEL MENU A ^  
Oto.Adres B v

Daha sonra “C” tuşuna basılır ve ekrana yandaki uyarı mesajı gelir. Bu durumda sisteme bağlı tüm kart okuyucular sesli uyarı ile birlikte geçici olarak adreslenirler.

Oto.Adres  
Lütfen Bekleyin!

Yaklaşık 10 sn. sonra ekrana bulunan kart okuyucuların adedini gösteren yazı çıkar.Sistem rastgele (Random) adresleme ile bu işlemi yaptığında bulunan okuyucu sayısı ile bağlı bulunan okuyucu sayısı birbirlerinin aynı olması gerekir. Şayet değilse **B-HAYIR** tuşuna basılarak işlem tekrar yapılmalıdır. Okuyucu sayısı ile ekrana gelen bulunan okuyucu sayısı aynı olup **A-EVET** tuşuna basıldığı anda sistem gerçek adreslemeyi yaparak okuyucuları kullanıma hazır hale getirir. “Adres Bilgileri” menüsüne gelip okuyuculara kart okutularak hangi okuyucunun hangi adresi aldığını kolayca öğenebilirsiniz.

“XX” Adet BULUNDU  
A-Evet B-Hayır

**OTOMATİK ADRESLEME UYARI:** 1-Bağlanan okuyucu sayısı ile bulunan okuyucu sayısı aynı olana kadar bu işlem mutlaka tekrarlanmalıdır. Aynı olmadığı halde “EVET” tuşuna basarsanız sistemde önemli çalışma hataları oluşur. Şayet sistem okuyucu sayısını bulamuyorsa manual adresleme işlemini yapınız. 2- Otomatik adresleme sistem kurulumunda bir kez yapılmalıdır. Sisteme ilave okuyucu bağlandığında manual adresleme işlemi yapılmalıdır. Çünkü otomatik adreslemede okuyucuların adresleri her zaman değişir.

**5-KART BİLGİ:**Bu menüden sistemin toplam kart kapasitesini ve sisteme kayıtlı kart kapasitesini görebilirsiniz.

PANEL MENU A ^  
Kart Bilgi B v

Kayıtlı : XXXX  
Kapasite : 4069

**6-OLAY BİLGİ:**Bu menüden sistemin toplam olay kapasitesini ve sisteme kayıtlı olay kapasitesini görebilirsiniz.


PANEL MENU A ^  
Olay Bilgi B v

Kayıtlı : XXXX  
Kapasite : 65536

**7-TEKNİK BİLGİ:**Bu menüden sistemin toplam çektiği akımı ve sistemin besleme durumunu görebilirsiniz.

PANEL MENU A ^  
Teknik Bilgi B v

Tüketim(Ia):X.XX  
Kaynak(V) :ŞEBEKE

Sistem 220Vac' den beslendiğinde ŞEBEKE, aküden beslendiğinde  işareti atanır ve alana akünün volt seviyesi atanır. Sistem aküden çalıştığında şayet 10.0 Volt seviyesinin altında bir değer gelirse **“UYARI! Akü Seviyesi Azaldı”** ikazı verir.bu alana panel üzerindeki kart okuyucular besleme çıkışından çekilen akım atanır. Akım 1.50 a değerinden büyükse **“UYARI! Sistemde Yüksek akım Var”** ikazı verir. Bu durumda kart okuyucuları 12Vdc. 5a. regüleli ayrı bir adaptörle besleyiniz.

**8-ADRES BİLGİ:**Bu menüden sisteme bağlı herhangi bir okuyucunun adresini öğrenebilirsiniz.Bunun için bu menüye gelip adresini öğrenmek istediğiniz okuyucuya tanımlı yada tanımsız kart okuttuğunuzda ekrana o kart okuyucunun adres numarası gelir.

PANEL MENU A ^  
Adres Bilgi B v

Adres Bilgi  
Adres No:

**9-KART KAYIT:**Şayet sistemi PC olmadan devreye almak istediğinizde bu menüden personellere kart kaydı yapabilirsiniz.

PANEL MENU A ^  
Kart Kayıt B v

Kart Okut !

Personellerin kartını kaydederken isim ve yetki atama şansımız yok.Panel kayıtlı kartların hareketlerini hafızaya alacaktır.Daha sonra Paneli Pc'ye bağladığınızda Panele kaydettiğiniz kartları isim ve yetki vererek tekrar kaydetmeniz lazım.Fakat olayları Pc'ye aktarabileceksiniz.

Kart no: XXXXXXXXXXXX  
Kayıt Edilsinmi?

Kart Önceden  
Kayıt Edilmiş !

Kart Edildi  
Kayıt Adeti:XXXX

**10-TCPI AYARLARI :**Bu menüden Panelin TCP/IP ayarları yapılır. 4 farklı ayar mevcuttur. C Tuşuna basılınca sağ taraftaki menü açılır.

PANEL MENU A ^  
TCIP Ayarları B v

1-Port 2-Hedef  
3-Modem 4-Panel

**1-PORT** 1 tuşuna basılınca panelin haberleşeceği port numarası ekrana çıkar. Panelin haberleşeceği bilgisayar ile hangi port üzerinden iletişim kuracağı belirlenir. Kullanılmayan 4 haneli port numarası seçiniz.

Port Ayarı  
6666

**2-HEDEF** 2 Tuşuna basılınca panelin bağlanacağı bilgisayarın IP numarası ekrana çıkar. Panelin bağlanacağı bilgisayarın IP numarası bu menüye girilir. Nokta işareti için # tuşu, silmek için \* tuşu kullanılır Buraya girilen IP nin diğer bilgisayarların alması için yüksek IP numarası kullanılması gerekmektedir.

Hedef IP Ayarı  
192.168.1.50

**3-MODEM** 3 Tuşuna basılınca modem IP numarası ekrana çıkar. Şayet panelin dış bir IP numarasına erişmesi isteniyorsa modem IP si yoksa HEDEF IP de girilen aynı IP numarası bu menüye girilir.

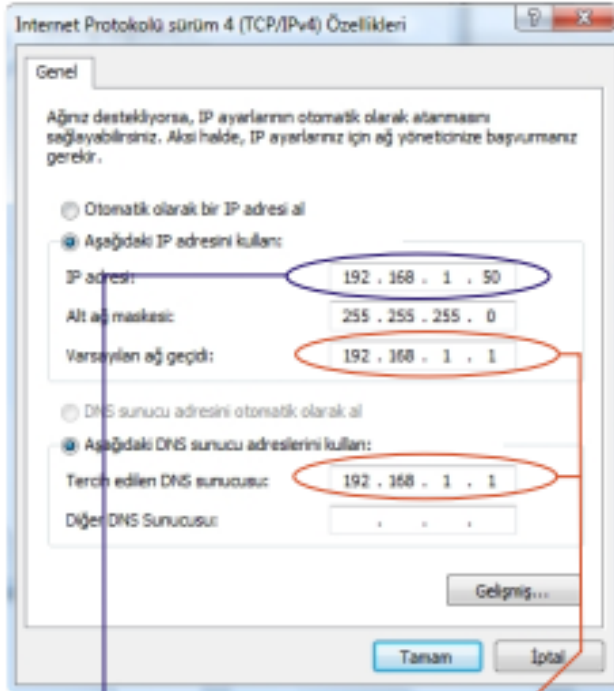
Modem IP Ayarı  
192.168.1.50

**4-PANEL** 4 Tuşuna basılınca panelin alacağı IP numarası ekrana çıkar. Mümkün olduğunca ağ içinde bulunan bilgisayarlarının alabileceği IP numaralarından uzak bir IP numarası seçilmelidir.

Panel IP Ayarı  
192.168.1.207

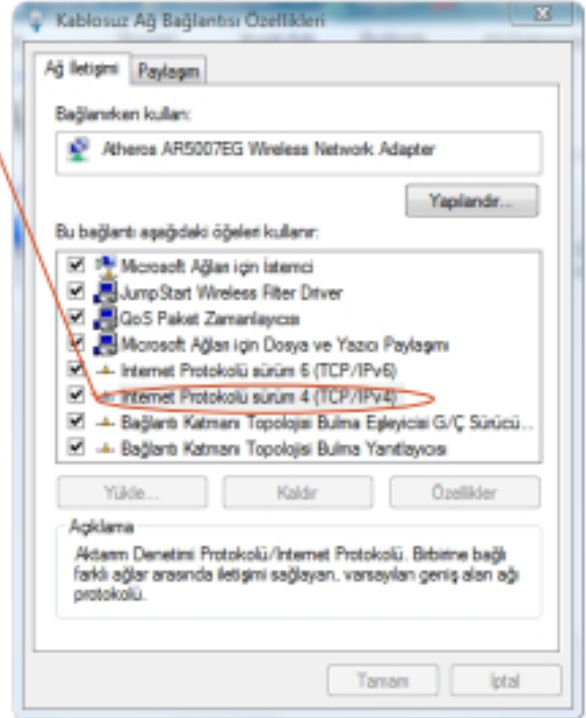


**TCP/IP AYARLARI İLE İLGİLİ ÖNEMLİ BİLGİLER :** Sistem IP haberleşmesi ile çalıştığından bağlandığı bilgisayarda bazı ayarlamalar yapmamız gerekir. Panelin bağlanacağı bilgisayarda **Ağ Bağlantıları** ndan bilgisayarın kullandığı Ağ bulunup sağ click **Özelliklerinden Internet Protokolü sürüm 4(TCP/IPv4)** seçilerek **Özellikler** butonundan aşağıdaki bölüme gelinir.



**Bu alana diğer Bilgisayarların alabileceği IP den uzak bir numara girilir**

**Bu iki alana MODEM default IP numarası yazılır. Her MODEM'e göre farklılıklar gösterir. İnternet'den MODEM markasına göre arayınız.**



Bu bölümde bilgisayarın mutlaka otomatik IP adresi alma özelliğini devre dışı bırakmalısınız. Buraya girilecek IP Bir önceki sayfada **Hedef IP** ve **Modem** IP menülerinin içine yazdığımız IP numarası ile aynı olmalıdır. Sabit IP numarası bilgisayar her açılıp kapandığında aynı olacağından bağlantı sorunları yaşanmayacaktır.

Ayrıca **Başlat > Menüsünden Çalıştır > cmd** ile MS-DOS ekranına gidilerek **ipconfig** yazılıp enter tuşuna basıldığında, bilgisayarın aldığı **IPv4 Adresi** ve **Varsayılan Ağ Geçidi** değerleri öğrenilebilir.

**11-GSM AYARLARI :** Bu menü Bilgisayar programına taşınmış olup her hangi bir fonksiyonu yoktur.

PANEL MENU A ^  
GSM Ayarları B v

**12-TARİH ve SAAT :** Bu menüden Panelin Tarih ve saatini değiştirebilirsiniz. Günler **A** ve **B** Tuşları ile değişir.

PANEL MENU A ^  
Tarih ve Saat B v

03-05-2013 19:33  
← \* # → Cuma

**13-FABRİKA AYARI :** Bu menüden Panele kayıtlı hafızadaki olayları silebilirsiniz. Tüm ayarlarınız fabrika ayarlarına dönecektir. Gerekmedikçe yapmayınız

PANEL MENU A ^  
Fabrika Ayarı B v

Fabrika Ayarı  
EMİN MİSİNİZ.?



## PROGRAM KURULUMU

Programı <http://www.alarmihbar.com/Program/AC-074tr.exe> linkinden masaüstüne indirin.

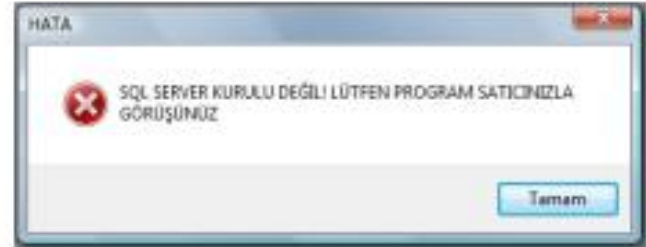
Program 111Mbyte olup internetinizin hızına göre yaklaşık 10-20 dk. sürecektir. İndirme tamamlandığında masaüstünde **AC-074tr.exe** iconunu çift tıklayarak açınız. Karşınıza yandaki pencere açılacaktır.

Devam etmeden önce tüm çalışan programları kapatın ve **İleri>** butonuna basınız. Daha sonra ekrana gelecek arayüzde Programın kurulacağı yeri seçiniz ve kurulumu tamamlayınız. Kurulum tamamlandığında masaüstünde **Electrosec AC-074** iconu oluşacaktır.



Şayet bilgisayarın **kullanıcı hesap denetimi** açıksa masaüstünde bulunan bu iconu sağ tıklayarak **Özellikler** bölümüne girelim ve burda **Kısayol** sekmesindeki **gelişmiş** butonuna basarak **Yönetici olarak çalıştır** özelliğini aktif edelim. Bu çok önemli bir işlemdir eğer bu özellik aktif değilse programın bir çok özelliği çalışmayacaktır.

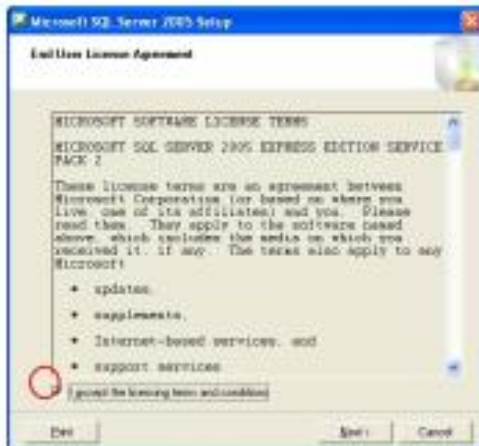
Şimdi **Electrosec AC-074** iconunu çift tıklayarak açalım şayet karşınıza yandaki mesaj kutusu çıktıysa bilgisayarınızda SQL server kurulu değildir. Program veritabanı olarak **SQL SERVER 2005** kullanmaktadır Programın kurulu olduğu dosya konumun içinde **SQL** adıyla sarı bir dosya var onun içinde bilgisayarınızın özelliğine göre şayet 32 bit işletim sistemi ise **SQLEXP32** veya 64 bit işletim sistemi ise **SQLEXP64** exe'lerden birini çalıştırarak kurulumu yapınız. Bilgisayarınız hangi işletim sistemini kullandığını öğrenmek için **Bilgisayar** iconunu sağ tıklayarak **Özellikler** bölümüne göz atabilirsiniz.



## SQL SERVER 2005 KURULUMU

**SQLEXP32** veya **SQLEXP64** çift tıklayarak açalım ve adım adım programlayalım.

**1.ADIM** "I accept the licensing term and conditions" kutusunu işaretliyerek "Next>" butonuna basınız



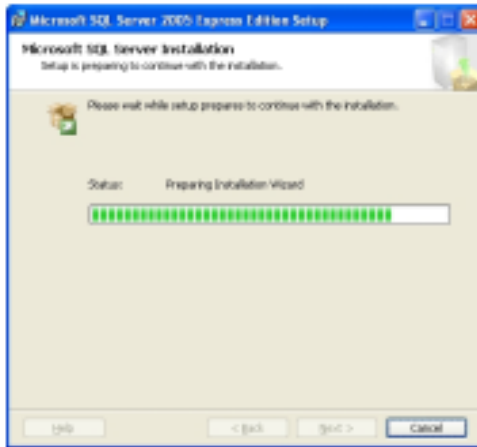
**2.ADIM** Kurulum destek dosyaları. "Install" tuşuna basınız



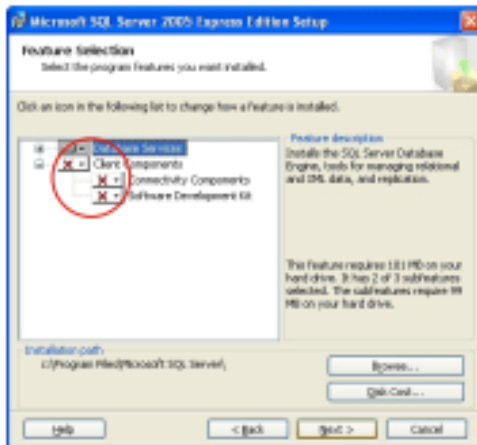
**3.ADIM** Sistem Microsoft SQL native client ve Microsoft SQL server 2005 setup support files dosyalarını bilgisayara kopyalayacaktır.



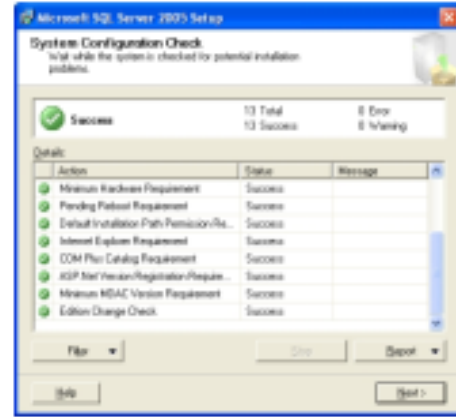
**5.ADIM** Microsoft SQL server 2005 kurulumun yüklenmeye başladığını gösteren ekrandır.



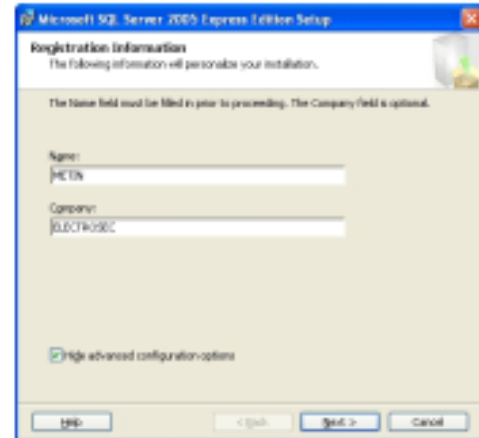
**7. ADIM** Bu adım Microsoft SQL 2005 in yazılım geliştirme kitlerinin kurulduğu ekrandır. Yandaki ekranda kırmızı "x" alanlarını aktif ederek "Next" butonuna basınız.



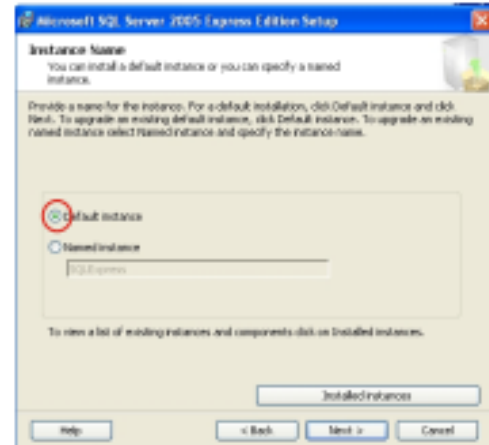
**4.ADIM** Burada "Status" kolonunun tümünün Success olması gerekiyor. Şayet değilse kurulumun iptal edilip "error" olan kısmının eksiklerinin giderilip baştan yüklenmesi gerekmektedir.



**6. ADIM** Bu adım Microsoft SQL 2005 isimlendirme ekranı. Burada belirlediğimiz ismi girip "Next" butonuna basınız.

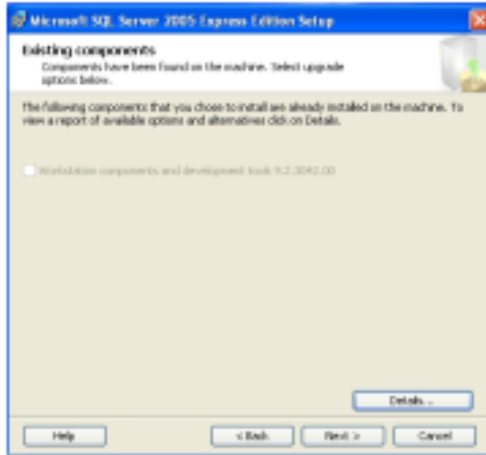


**8. ADIM** Bu adımda "Default instance" aktif ederek "Next" butonuna basınız.

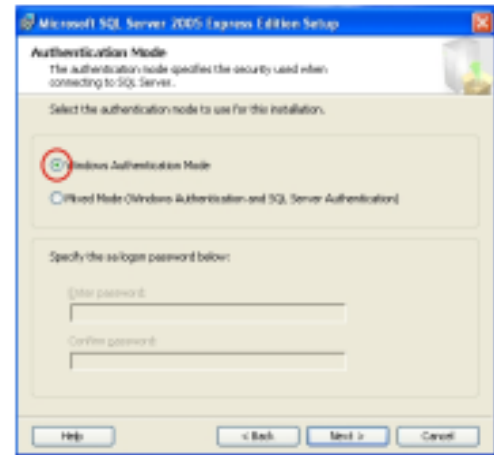




**9. ADIM** Bu adımda “Next” butonuna basarak kurulumu devam ediniz.



**10. ADIM** Bu adımda SQL Server 2005 nasıl kullanılacağı belirlenir. **Windows Authentication Mode** seçerek “Next” butonuna basınız



Bundan sonra açılacak arayüzlerde seçenek olmadığından program kurulumu bitene kadar “Next” butonunu kullanınız ve son olarak “Finish” butonu ile kurulumu sonlandırınız.

## **VERİ TABANI OLUŞTURMA İŞLEMİ**

Masaütünde bulunan **ElectrosecAC-074** exe programı çift tıklanarak çalıştırılır. Şayet bilgisayarda veri tabanı yoksa, silinmiş, kaldırılmış yada ilk defa çalıştırılıyorsa aşağıdaki arayüz ekrana gelir. Bilgisayarın ses sistemi varsa bu arayüzle birlikte ikaz sesi duyulur. **PANEL**'in bağlanacağı bilgisayar **Server** seçilerek veri tabanı kurulmak zorundadır. **Client** kurulumu **Sayfa 17** açıklanmıştır. **SQL** resmi tıklanarak veri tabanı oluşturma işlemi başlatılır. Veri tabanı başarılı bir şekilde oluşturulmuş ise arka plandaki arayüz netleşerek program çalışmaya hazır hale gelir.

